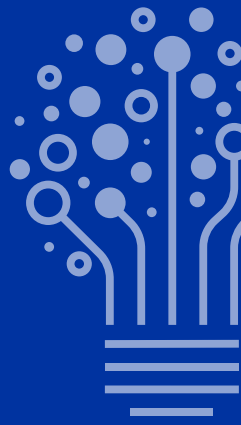




CENTRO DE GESTIÓN
DEL CONOCIMIENTO
UE - OIM



Centro de Gestión del Conocimiento | Fondo de Investigación

Estudio de investigación #4 | Diciembre de 2022

VOLVER A LA DEUDA

Examen de los efectos
del endeudamiento en los
resultados de la reintegración

Resumen ejecutivo



Las opiniones expresadas en el presente informe son las de los autores y no reflejan necesariamente las de la Organización Internacional para las Migraciones (OIM). Las denominaciones empleadas y la forma en que aparece presentado este material no implican juicio alguno por parte de la OIM sobre la condición jurídica de ningún país, territorio, ciudad o zona, o de sus autoridades, ni respecto del trazado de sus fronteras o límites.

La OIM está consagrada al principio de que la migración ordenada y en condiciones humanas beneficia tanto a los migrantes como a la sociedad. En su calidad de organización intergubernamental, la OIM trabaja con sus asociados de la comunidad internacional para ayudar a encarar los crecientes desafíos que plantea la migración, fomentar la comprensión de las cuestiones migratorias, alentar el desarrollo social y económico a través de la migración, y velar por el respeto de la dignidad humana y el bienestar de los migrantes.

La elaboración de esta publicación ha sido posible gracias al apoyo financiero prestado por la Unión Europea. Las opiniones expresadas en el presente documento corresponden al autor y no reflejan necesariamente las de la Unión Europea.

Publicado por: Organización Internacional para las Migraciones
Route des Morillons 17
Apartado postal 17
1211 Ginebra 19
Suiza
Teléfono: +41 22 717 9111
Fax: +41 22 798 6150
Correo electrónico: hq@iom.int
Sitio web: www.iom.int

La versión original del presente documento no fue objeto de revisión editorial oficial por parte de la OIM, ni recibió la aprobación de la Unidad de Publicaciones de la Organización.

Esta publicación no ha sido traducida por el Servicio de Traducción de la OIM. Es una traducción no oficial, del original en inglés, *Returning to Debt. Examining the Effects of Indebtedness on Reintegration Outcomes. Executive Summary.*

Design: We2 – www.we2.co

Foto de portada: Persona que retornó a Bangladesh. © OIM 2022 / Beyond Borders Media

Cita sugerida: Samuel Hall/Universidad de Sussex (2022) *Volver a la deuda Examen de los efectos del endeudamiento en los resultados de la reintegración. Resumen ejecutivo.*

© OIM 2023



Reservados todos los derechos. La presente publicación está disponible en virtud de la licencia [Creative Commons Attribution-NonCommercial-NoDerivs 3.0 IGO License](https://creativecommons.org/licenses/by-nc-nd/3.0/igo/legalcode) (CC BY-NC-ND 3.0 IGO). * Licencia para la Unión Europea con condicione.

Si desea más información, consulte los [derechos de autor](#) y [las condiciones de utilización](#).

La presente publicación no podrá ser utilizada, publicada o redistribuida con fines comerciales o para la obtención de beneficios económicos, ni de manera que los propicie, con la excepción de los fines educativos, por ejemplo, para su inclusión en libros de texto.

Autorizaciones: Las solicitudes para la utilización comercial u otros derechos y autorizaciones deberán enviarse a publications@iom.int.

* <https://creativecommons.org/licenses/by-nc-nd/3.0/igo/legalcode>

Este estudio de métodos mixtos, una colaboración entre la **Organización Internacional para las Migraciones (OIM)**, **Samuel Hall** y la **Universidad de Sussex**, se basa en investigaciones anteriores sobre la deuda y la reintegración, al analizar las experiencias de las personas que retornaron y sus hogares con la deuda en cinco países (**Bangladesh, Camerún, El Salvador, Ghana e Iraq**). El estudio se basa en los datos recopilados entre mayo y julio de 2022.

Utilizando el marco de la OIM sobre reintegración sostenible con su enfoque en un proceso de reintegración multidimensional y de múltiples niveles, este estudio analiza los resultados de la reintegración según tres dimensiones (económica, social y psicosocial) y contextualiza las experiencias de las personas que retornaron dentro de sus hogares y comunidades.

El informe se centra en cómo la deuda¹ actúa como una barrera o, en ocasiones, facilita las oportunidades para la reintegración sostenible de las personas que retornan, así como las formas en que restringe su capacidad para hacer frente a los desafíos de la reintegración. Además, el informe examina cómo la deuda daña la capacidad de los hogares de las personas que retornan para apoyar su reintegración.

A lo largo del análisis, se presta especial atención a la calidad —o características— de deudas específicas. Los impactos de la deuda en los resultados de la reintegración no son inherentemente negativos, sino que es más probable que determinados tipos de deuda estén vinculados a los desafíos de la reintegración. Por lo tanto, debe considerarse que los impactos de la deuda son específicos del contexto y pueden transformarse con el tiempo.

METODOLOGIA Y OBJETIVOS

Los datos cuantitativos para este estudio se extrajeron de una encuesta realizada a personas que retornaron (545 participantes), durante la cual se combinaron preguntas seleccionadas de la Encuesta sobre la Sostenibilidad de la Reintegración (RSS) de la OIM con preguntas de encuestas internacionales sobre inclusión financiera (como la encuesta de la base de datos Global Findex de 2017 del Banco Mundial), y preguntas desarrolladas por el equipo de investigación.

Las encuestas se analizaron junto con datos cualitativos, que provinieron de entrevistas semiestructuradas con personas que retornaron y miembros de sus hogares adoptando un enfoque de modelo *W* de estudio de caso (en 52 casos) y 43 entrevistas con informantes clave (EIC).

Los objetivos globales del estudio eran tres:

- Comprender el impacto de la deuda en la reintegración sostenible;
- Identificar cómo las personas que retornaron y sus hogares gestionan la deuda y cómo estas experiencias y decisiones están vinculadas con la vulnerabilidad y la resiliencia;
- Destacar las buenas prácticas que abordan el endeudamiento de las personas que retornaron y formular recomendaciones basadas en los hallazgos del estudio.

¹ La deuda es todo lo que se toma prestado, ya sea dinero, servicios o bienes, con la expectativa de una, algunas o todas las partes de la deuda de que el dinero, el servicio o el bien se pague en especie o con dinero. El endeudamiento es, pues, el estado de estar endeudado.

Este informe destaca las experiencias de las personas que retornaron y sus hogares con las deudas y examina por qué y de qué manera **las deudas pueden facilitar y limitar la reintegración**. En general, el estudio revela que la calidad de la deuda, el contexto y el perfil de las personas retornadas y sus hogares generan situaciones de **deuda coercitiva**, es decir, donde hay un **impacto negativo, controlador o marginador de la deuda**. **El estudio revela que cuanto más coercitivas eran las condiciones de la deuda, peores eran los resultados de la reintegración.**

Identificar tales situaciones de endeudamiento coercitivo resulta fundamental para los programas y políticas de planificación a la hora de apoyar la reintegración de las personas que retornaron, ya que el endeudamiento puede convertirse en un punto de inflexión para nuevas vulnerabilidades. Por lo tanto, la intervención oportuna y, en última instancia, la prevención, son clave. Centrarse en **mediar las razones estructurales** por las que las personas migrantes, incluidas las personas retornadas, acumulan una deuda coercitiva; **abogando por deudas y prácticas de deuda más positivas**; e **integrando la deuda** en la futura programación de reintegración son recomendaciones temáticas clave que surgen de esta investigación.

LOS 10 MENSAJES DE LOS RESULTADOS CLAVE

1. Las deudas y el endeudamiento son comunes en la vida de las personas migrantes y migrantes que retornaron.

Independientemente del país de origen o el género, la mayoría (72 %) de las personas que retornaron y que fueron encuestadas afirmaron haber pedido dinero prestado a alguien, su comunidad o una institución, ya sea personalmente o a través de terceros, y el 92 % todavía tenía que devolver todo o parte de esa deuda, con una variación no significativa entre países y géneros. Las deudas contraídas por, o durante, la migración fueron las más comunes. Con diferencia, la fuente más importante de deuda pendiente fue la familia y las amistades (84 %). Las deudas no monetarias también fueron evidentes en este estudio y hubo participantes que describieron un sentimiento de endeudamiento moral debido al apoyo en especie que recibieron y que les permitió migrar.

2. Las prácticas de deuda son diversas, como lo es también la calidad de las deudas.

La diversidad de experiencias de deuda que se observa en los datos depende en parte de la diversidad de prácticas de deuda. La calidad de las deudas acumuladas por las personas encuestadas a menudo difería según el contexto del país, las experiencias de género de las

personas encuestadas, su estado migratorio y su forma de retorno. Por ejemplo, los hombres tenían, en promedio, más probabilidades que las mujeres de tener deudas avaladas (y, por lo tanto, potencialmente peligrosas), pero también tenían más probabilidades de tener avales (activos) inicialmente, que les proporcionada una gama más amplia de opciones financieras. Las mujeres tenían más probabilidades de encontrar dificultades para pagar las deudas dadas las limitadas opciones de medios de vida que encontraron en sus comunidades de retorno, agravadas aún más por la deuda.

3. Estar en deuda no es inherentemente negativo para la reintegración.

Si bien el endeudamiento tuvo un impacto negativo en los resultados de reintegración en general, no está asociado con resultados de reintegración más deficientes para todas las personas que retornaron. De hecho, existe alguna evidencia de que la deuda puede estar asociada con mejores resultados de reintegración en circunstancias específicas y con condiciones específicas. Por ejemplo, la deuda acumulada antes y no relacionada con la migración tuvo una relación significativa con resultados positivos de reintegración; sugiriendo vínculos positivos entre la inclusión financiera (incluso de manera informal) y la reintegración. Además, la deuda posterior al retorno también permitió a las

personas que retornaron buscar tratamiento médico o iniciar negocios, lo que puede facilitar la reintegración.

El estudio utilizó un **marco de coerción** para examinar si determinadas características de la deuda eran un indicador más poderoso de peores resultados de reintegración que el simple hecho de estar endeudado o no. Este análisis se basó en las características de la deuda, incluidos los términos y condiciones, la antigüedad de la deuda, la fuente del préstamo y la etapa de migración en la que se acumuló la deuda. Las deudas solo a terceros (es decir, ni a amistades ni familiares), las deudas avaladas, las deudas posteriores al retorno, el endeudamiento a largo plazo y las altas tasas de interés a menudo se asocian con peores resultados de reintegración. Es importante señalar que el hecho de que una deuda haya afectado negativamente los resultados de la reintegración puede cambiar con el tiempo. Una deuda inicialmente vista como positiva (por ejemplo, una inversión positiva en un futuro mejor esperado) puede luego resultar en condiciones coercitivas que tengan un impacto negativo en la reintegración.

4. La deuda exacerba los desafíos económicos de las personas cuando retornan.

Si bien la deuda puede ser un indicador de la inclusión financiera y puede asociarse con mejores resultados de reintegración en circunstancias específicas, como la deuda anterior a la migración y la deuda no relacionada con la migración, con mayor frecuencia restringe la capacidad de las personas que retornaron para responder a los desafíos económicos y asegurar un sustento sostenible. En concreto, las personas que retornaron que siguen endeudadas durante un período prolongado tienen mayores riesgos de sufrir daños específicos para ellas y sus hogares, como la inseguridad alimentaria.

5. El endeudamiento prolongado puede perjudicar la reintegración social.

El impacto de la deuda es más pronunciado cuando las personas que retornan experimentan un endeudamiento prolongado. Por ejemplo, los datos del estudio muestran que a medida que las deudas vencen y los individuos se enfrentan a decisiones presupuestarias

cada vez más difíciles, así como a consecuencias sociales por la falta de pago, las personas que retornan deben tomar decisiones difíciles sobre las prioridades de gasto. En algunos casos, esto amenazó su acceso a la atención sanitaria y la vivienda.

“ *No he pagado ni una parte [de la deuda]. No he pagado nada en absoluto... Si pago ese préstamo, no podría llevar a mi padre al hospital.*
– Hombre que retornó a Ghana

6. El endeudamiento es un fuerte indicador del empeoramiento de la reintegración psicosocial.

Tener deudas pendientes está fuertemente y significativamente relacionado con resultados negativos de reintegración psicosocial. Las personas que retornaron a menudo afirmaron sufrir estrés, estigma y vergüenza debido al endeudamiento. Además, la deuda dañó o eliminó partes de sus redes sociales, limitando las redes de apoyo disponibles para apoyar la reintegración de las personas que retornaron. Como resultado, la deuda restringió la participación de algunas personas que retornaron en la vida social dentro de sus familias y comunidades, tanto participantes como EIC vincularon este hecho con malos resultados de salud mental.

7. Las vulnerabilidades de los hogares se agravan por el endeudamiento de las personas que retornan.

Los hogares demostraron tener vidas financieras complejas, que estaban tanto separadas como profundamente entrelazadas con el propio endeudamiento de las personas que retornaron. En ocasiones, sus desafíos financieros durante la migración (particularmente quienes habían sido detenidos y/o deportados) tuvieron claros efectos indirectos en los miembros del hogar, impactando negativamente en su bienestar, así como en su capacidad para apoyar posteriormente la reintegración de las personas que retornaron. El endeudamiento de las personas que retornaron a veces empujaba a hogares enteros a endeudarse, particularmente cuando la deuda les había impedido enviar dinero mientras estaban en el extranjero. Además, el estigma y la vergüenza asociados con la deuda se extendieron más allá de las personas

que retornaron a los miembros de su hogar. Finalmente, los impactos de la deuda son intergeneracionales y de género, afectando el acceso de infancia y adolescencia a la educación y las responsabilidades de cuidado de los miembros del hogar.

8. El endeudamiento generalizado en zonas de alta migración y el retorno puede limitar el desarrollo económico local.

Hubo algunos indicios de que el endeudamiento, particularmente cuando es generalizado, prolongado y en grandes cantidades, puede afectar al desarrollo socioeconómico general de las comunidades y aumentar las desigualdades económicas. La falta de tierras por el aval incautado y el fin de las remesas con el retorno limitan la capacidad de las personas que retornaron para contribuir al desarrollo económico.

9. Las estructuras comunitarias y familiares pueden tanto abordar como exacerbar los impactos negativos del endeudamiento en la reintegración.

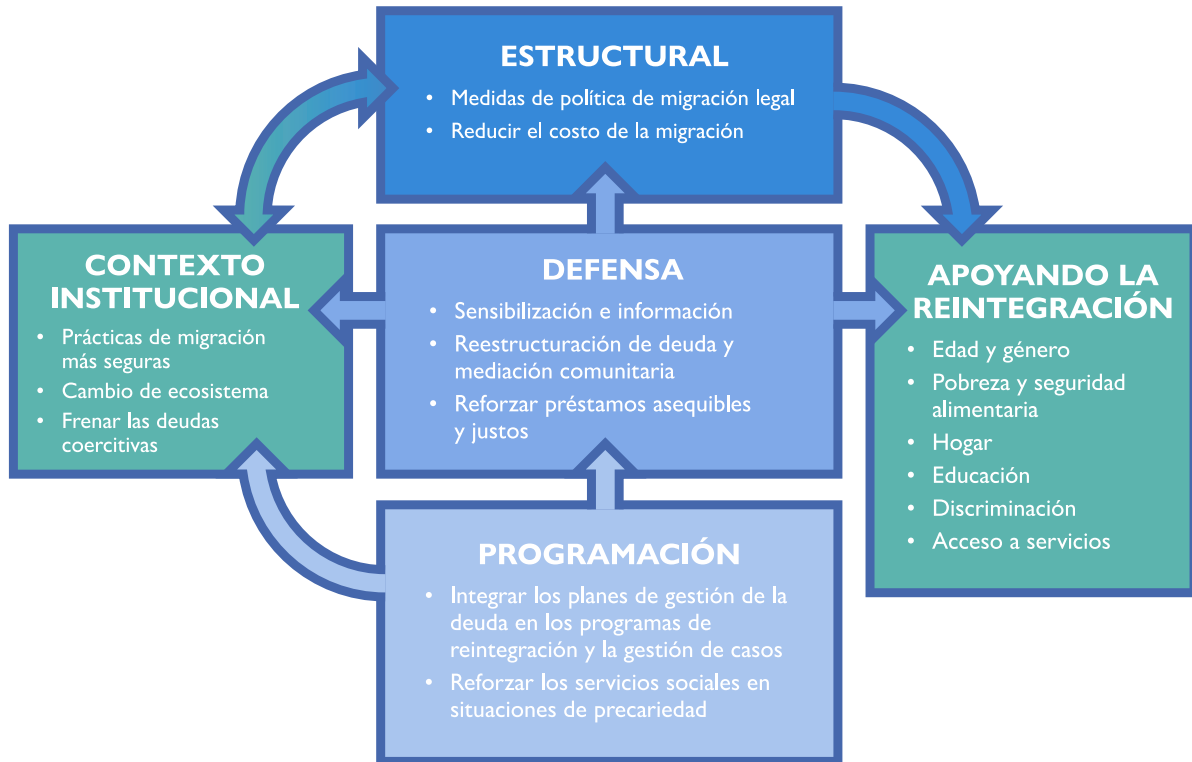
Las prácticas de endeudamiento y la reintegración de las personas que retornaron estaban integradas en los hogares y las comunidades. Por lo tanto, es necesario

examinar explícitamente las estructuras comunitarias y familiares más amplias que influyen en la migración, la reintegración y la deuda para obtener una imagen más holística del endeudamiento. Las estructuras tradicionales de mediación de la deuda, como las personas ancianas de la comunidad o los cargos oficiales de la comunidad, podrían ser puntos de entrada para el apoyo. Sin embargo, algunas estructuras existentes exacerban los impactos negativos de la deuda en los resultados de la reintegración, como las altas tasas de interés de las instituciones microfinancieras y los préstamos avalados de los prestamistas.

10. Las deudas problemáticas pueden conducir a una remigración involuntaria.

Algunas personas que retornaron no vieron una perspectiva realista de pagar sus deudas sin volver a migrar o sin que un miembro de la familia volviera a migrar. Esto fue especialmente relevante cuando las deudas eran muy grandes, como se vio en Iraq y El Salvador. También se evidenció que es más fácil acceder a préstamos para migrar que para invertir en empresas relacionadas con la reintegración; los prestamistas estaban más dispuestos a invertir en las promesas de la migración que en las esperanzas de la reintegración.

RECOMENDACIONES



Cambios estructurales para aliviar la carga del endeudamiento de las personas migrantes

La deuda se contrae con mayor frecuencia para financiar el viaje de migración, incluidos los viajes de migración irregular costosos, largos y peligrosos. **Las medidas de política de migración legal**, como los programas de trabajadores invitados y la implementación de acuerdos laborales bilaterales, pueden reducir la dependencia de la deuda y formalizar un viaje migratorio más protegido, que puede conducir a la inversión en el retorno y la reintegración, cuando las personas migrantes eligen regresar a sus países de origen. **Una reducción en los costes de la migración** podría conducir a resultados de reintegración mejores y más sostenibles. Esto se puede complementar **haciendo que los préstamos positivos estén más fácilmente disponibles**, abriendo así oportunidades para medios de vida sostenibles y reduciendo la demanda de deudas migratorias coercitivas y de alto coste. Además, estos actores pueden trabajar para crear vías de migración más

asequibles y, por lo tanto, sostenibles, como vías más accesibles para la migración laboral.



Defensa para la reducción de los costes de la migración

La mayoría de las deudas actuales de las personas que retornaron se produjeron para la migración o durante la misma. Dado que el endeudamiento está significativamente asociado con resultados de reintegración más deficientes, particularmente en las dimensiones psicosociales de la reintegración, una reducción en los costes de la migración podría conducir a resultados de reintegración mejores y más sostenibles. Si bien esto va más allá del control de cualquier parte interesada, actores clave como la OIM y gobiernos locales y nacionales deben resaltar las implicaciones de la deuda de la migración costosa en su defensa global de la migración humana, así como en las campañas de concienciación en la comunidad.



Sensibilización sobre la deuda y las deudas coercitivas a nivel comunitario

Concienciar y sensibilizar sobre la deuda a través de debates y talleres comunitarios puede garantizar que las comunidades también desempeñen un papel en la **planificación de la reestructuración y el alivio de la deuda a través de la mediación comunitaria**. Dado que el endeudamiento de las personas que retornaron impacta y se origina en sus ecosistemas más amplios, la programación debe aprovechar las estructuras existentes con las que las personas que retornaron y sus familias ya interactúan, es decir, el hogar y la comunidad. Las personas ancianas de la comunidad, los familiares y las estructuras judiciales formales e informales locales surgieron como puntos de entrada para la promoción de los mecanismos de mediación de la deuda.



Refuerzo de los servicios sociales e identificación de puntos de inflexión para prevenir situaciones de precariedad

Dado que las personas que retornaron lucharon por mantener la vivienda y hacer frente a su endeudamiento, la programación debería ayudarles a cerrar la brecha hasta que se haya pagado su deuda. Esto se puede lograr a través de acuerdos especiales de alquiler, estipendios de vivienda o mediación entre propietarios. La naturaleza de la deuda debe guiar la intervención requerida.

Además, dado el impacto negativo que tiene el endeudamiento en la salud psicosocial de las personas que retornaron, las intervenciones deben fortalecer las estructuras familiares y comunitarias positivas, ya que estas redes sociales pueden reforzar la resiliencia de las personas que retornaron. Las campañas de concienciación pública sobre el endeudamiento y la mediación familiar y comunitaria son ejemplos de este tipo de programas que pueden reforzar la capacidad de las familias y las comunidades para fomentar oportunidades de reintegración sostenible.



Integración de planes de gestión de la deuda como parte del enfoque de gestión de casos en la programación de reintegración

La programación de la deuda debe integrarse en la formación y el asesoramiento en gestión de casos. Esto debe plantearse de manera altamente individualizada y, a su debido tiempo, hará que la persona que retornó pase a una planificación financiera individual. Estas iniciativas deben centrar sus esfuerzos en los planes de gestión de la deuda (PGD). Los PGD son acuerdos informales que pueden facilitar actores de reintegración y administradores de casos de reintegración entre la persona que retornó, el hogar y los acreedores para pagar deudas que tienen cierta flexibilidad reconocida. Los PGD pueden suponer un respiro importante para que las personas que retornaron puedan restablecerse en sus comunidades antes de tener que comenzar a pagar la deuda.



Refuerzo de los préstamos asequibles y justos en los países de origen

Más allá de un enfoque en la programación de reintegración, existe la necesidad de reconocer la importancia de la deuda en la financiación de la migración. La promoción y divulgación específicas que se centran en la edad, la fuente del préstamo, los términos y condiciones y la etapa de migración pueden ser una herramienta poderosa para reducir la probabilidad de que la deuda tenga un impacto negativo en los resultados de la reintegración y, en cambio, permitir que la deuda facilite la reintegración. Esto puede centrarse en campañas de información específicas del contexto que informen a los migrantes potenciales sobre los peligros del endeudamiento, así como trabajar con instituciones locales de préstamo de dinero formales e informales para desarrollar condiciones de préstamo menos coercitivas. Es importante destacar que esto último debe reforzar la capacidad de líderes comunitarios y trabajar dentro de los sistemas, no crear sistemas paralelos.



Persona que retornó a Camerún. © OIM 2022 / Beyond Borders Media

Samuel Hall

Samuel Hall es una empresa social que lleva a cabo investigaciones, evalúa programas y diseña políticas en contextos de migración y desplazamiento. Nuestro enfoque se fundamenta en valores éticos, es riguroso desde el punto de vista académico y está basado en la experiencia propia en entornos complejos y frágiles. Las investigaciones que realizamos conectan las voces de las comunidades con los agentes del cambio con el fin de lograr sociedades más inclusivas. Nuestras oficinas se ubican en el Afganistán, Alemania, Kenya y Túnez, y nos encontramos presentes en Etiopía, los Emiratos Árabes Unidos y Somalia, por lo que estamos situados en las regiones que estudiamos. Sírvase consultar el siguiente enlace para obtener más información www.samuelhall.org.

Centro de Gestión del Conocimiento de la UE-OIM

La elaboración y la presentación de este estudio de investigación han contado con el respaldo del Centro de Gestión del Conocimiento de la UE-OIM, establecido en septiembre de 2017 en el marco de la Iniciativa Piloto sobre el Retorno Voluntario y la Reintegración Sostenible y Comunitaria, y con el apoyo financiero de la UE. Este Centro de Gestión del Conocimiento tiene por objeto mejorar los conocimientos de los programas de retorno y reintegración, así como promover la armonización de los diferentes enfoques, procesos y herramientas en el marco de las Iniciativas Conjuntas de la UE y la OIM destinadas a la protección y la reintegración sostenible de las personas migrantes en África y Asia y en otras regiones.